

### MANUAL DE INSTRUÇÕES

#### COMO INSTALAR AS BATERIAS:

- Abra a tampa das baterias usando uma chave de fenda.
- Coloque 2 baterias AG13/LR44 (1,5V) (inclusa) na polaridade correta (+) ou (-) mostrada na caixa.
- Recoloque a tampa e parafuse novamente.

#### PRECAUÇÕES COM AS BATERIAS:

- Não recarregue baterias não recarregáveis.
- Não use baterias recarregáveis.
- Coloque as baterias na polaridade correta.
- Baterias gastas devem ser removidas do brinquedo.
- Não coloque os pólos em curto.
- Não use diferentes tipos de baterias.
- Não misture baterias gastas com baterias novas.
- Somente use as baterias recomendadas neste manual.
- Instalação das baterias deverá ser feita por um adulto.

#### FUNÇÕES BÁSICAS

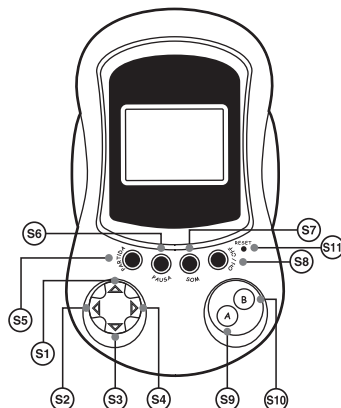
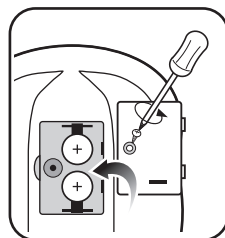
O jogo tem 3 níveis: No nível mais alto o jogo é mais rápido e difícil. Para poupar energia: A unidade desliga automaticamente após 3 minutos sem uso.

#### FUNÇÕES DOS BOTÕES

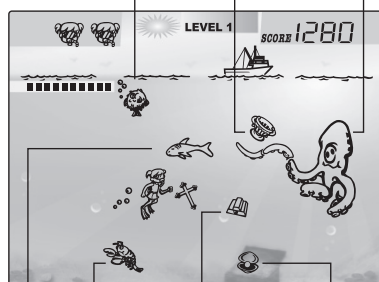
S1=PARA CIMA      S2=PARA ESQUERDA      S3 = P A R A  
BAIXO      S4=PARA DIREITA      S5=PARTIDA      S6=PAUSA  
S7=SOM      S8=ON/OFF      S9=ACERTAR(A)  
S10=PEGAR(B)      S11=RESET

#### PARA JOGAR

1. O objetivo do jogo é conseguir 6000 pontos em 3 minutos em cada nível. Caso consiga você ganha uma vida.
2. No começo do jogo você tem 3 vidas. A Xuxinha (o mergulhador) está no fundo do mar a esquerda do display e deve chegar ao ar livre antes do oxigênio se acabar. Use os botões de direção para controlar os movimentos da Xuxinha. Você precisa matar os peixes perigosos enquanto está piscando. Os tentáculos do Polvo vão se retrair quando acertado pela Xuxinha.
3. Há 3 níveis. Quanto mais alto o nível a velocidade dos peixes predadores aumentam e eles atacam com mais frequência e mais rápido. No nível 1 aparecerão somente os Tubarões, a Lagosta e os tesouros. No nível 2 aparecerá o Peixe Espinho e todos aparecerão no nível 3.
4. Em todos os níveis para a Xuxinha (o mergulhador) pegar os tesouros aperte o botão B. Ganhará 100 pontos se pegar o anel de diamante, a espada ou a Cruz, 200 pontos para a barra de ouro, a pérola e a taça. Esses pontos serão válidos somente após Xuxinha emergir e chegar a superfície.
5. O jogo acaba quando se consegue terminar os 3 níveis, se você perder as 3 vidas (uggg!!!), ou se você não conseguir chegar aos 6000 pontos nos 3 minutos alocados. Boa sorte!



Peixe Espinho      Taça      Polvo



Tubarão      Lagosta      Barra de Ouro      Pérola

## INSTRUÇÕES RELÓGIO DIGITAL

### VISUALIZAÇÃO DA HORA

1. Display Normal: hora; minuto
2. Para indicação da "hora; data", aperte R uma vez.
3. Pressione S uma vez para aparecer "Mês;Data", (retorna automaticamente para o Display Normal).
4. Pressione S duas vezes para aparecer "Segundos". Pressione S novamente para retornar para o Display Normal.



### AJUSTAR AS HORAS:

1. Mês - Pressione R duas vezes, aparecerá "Mês", depois pressione "S" para ajustar.
2. Data - Pressione R mais uma vez, para "Data", depois pressione "S" para ajustar.
3. Hora - Pressione R mais uma vez, para "Hora", depois pressione "S" para ajustar (A para AM e P para PM).
4. Minuto - Pressione "R" novamente para "Minuto", depois pressione "S" para ajustar.

Quando acabar de ajustar, pressione "R" para retornar ao Display Normal. Depois pressione "S" para iniciar as horas.

---

## TERMO DE GARANTIA

A Candide Indústria e Comércio Ltda. garante este produto pelo período de **90 dias**, contados **a partir da data de emissão da nota fiscal de compra**, desde que o mesmo tenha sido instalado e manuseado conforme orientações descritas no manual e somente em Território Nacional. Durante o período estipulado, a garantia cobre totalmente peças e mão-se-obra. **Somente técnicos da Assistência Técnica da Candide e das oficinas credenciadas estão autorizados a reparar defeitos cobertos pela garantia.** Para informações sobre o endereço mais próximo, entre em contato com o nosso SAC: 0800 55 74 00. O consumidor tem o prazo de 90 dias para reclamar de irregularidades aparentes, ou seja, de fácil e imediata observação do produto, como itens que constituem a parte externa e qualquer outro acessível ao usuário. **A garantia de peça sujeita ao desgaste natural** (peças plásticas e acessórios em geral) **fica restrita ao prazo final de 90 dias.** A garantia perde seu efeito se: a) a instalação ou utilização do produto estiverem em desacordo com as recomendações do manual de instruções; b) **o produto sofrer qualquer dano provocado por acidente, queda, agentes da natureza** ou consertos realizados por pessoas não credenciadas pela Candide Indústria e Comércio Ltda.; c) o número de série do produto estiver danificado ou adulterado. **A garantia não cobre; a) transporte e remoção do produto para conserto; b) desempenho insatisfatório do produto devido à instalação ou manuseio inadequados.** Por se tratar de produto importado, produzido fora do território nacional, a Candide Indústria e Comércio Ltda. se isenta de qualquer responsabilidade na eventualidade de serem constatados pequenos erros de grafia, fonética ou outros relacionados à adaptação do produto à língua portuguesa. **A garantia somente é válida mediante a apresentação da nota fiscal.**

Para entrar em contato com a Candide, clique na guia Fale conosco em nosso site [www.candide.com.br](http://www.candide.com.br) ou ligue para o Serviço de Atendimento ao Cliente no número **0800 55 74 00** de segunda a sexta-feira das 8:20 as 18:00.

---

Candide Ind. e Com. Ltda.  
CNPJ: 62.434.436/0001-46  
Rua Vinte e Cinco de Março, 966  
CEP: 01021-100 Centro São Paulo SP  
SAC: 0800 55 7400

[www.candide.com.br](http://www.candide.com.br)